

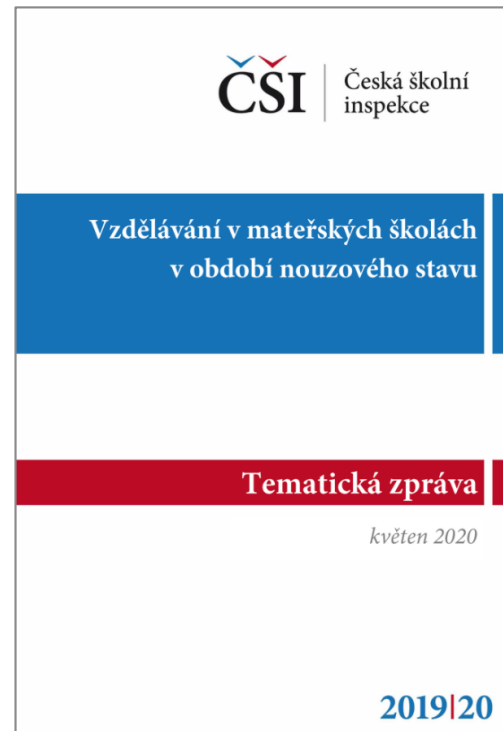
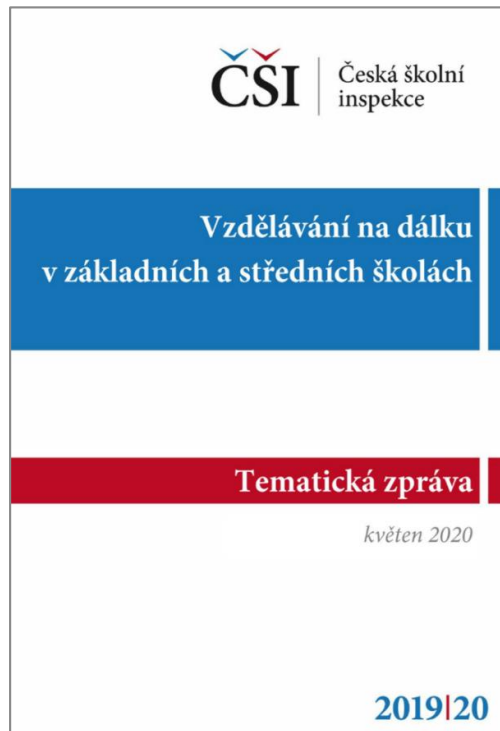
Distanční vzdělávání a řešení jeho dopadů

Lepší škola 2021

PhDr. Ondřej Andrys, MAE, MBA, MPA | náměstek ústředního školního inspektora



PRŮBĚH DISTANČNÍ VÝUKY BYL PO CELOU DOBU SLEDOVÁN





Jaký počet žáků
v 1. pololetí školního
roku 2020/2021
zůstal zcela **mimo**
vzdělávací systém?

10 500 a více



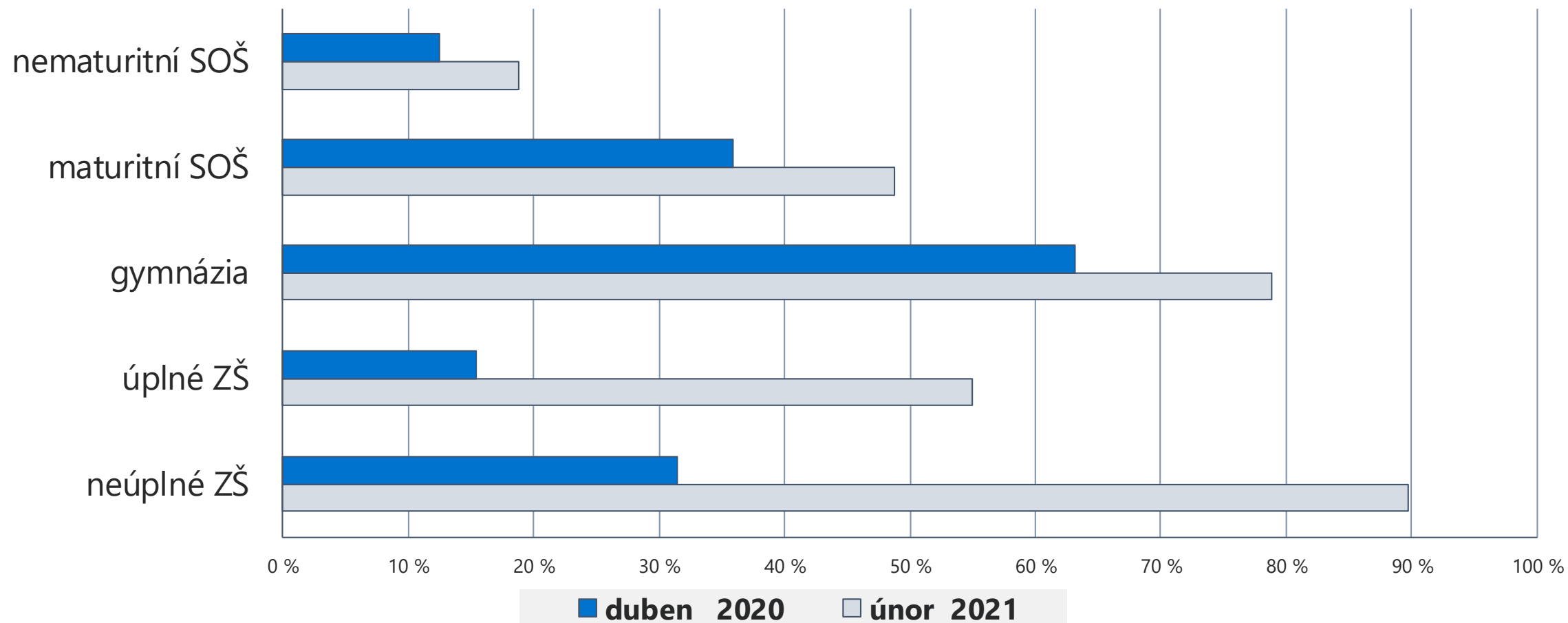
Jaký podíl žáků se nemohl vzdělávat on-line?

jaro 2020
250 000



podzim 2020
50 000

Porovnání podílu škol s účastí téměř všech žáků na on-line distanční výuce (situace ve školách navštívených Českou školní inspekcí v lednu a únoru 2021)



ŘEDITEL = PEDAGOGICKÉ VEDENÍ UČITELŮ A VZDĚLÁVACÍHO PROCESU ŠKOLY

JARO 2020



v $\frac{1}{3}$ škol
se nedařilo

1. pol. 2020/2021



v $\frac{1}{10}$ škol
se nedařilo

2 % škol ani v tomto školním roce
nerealizují on-line vzdělávání

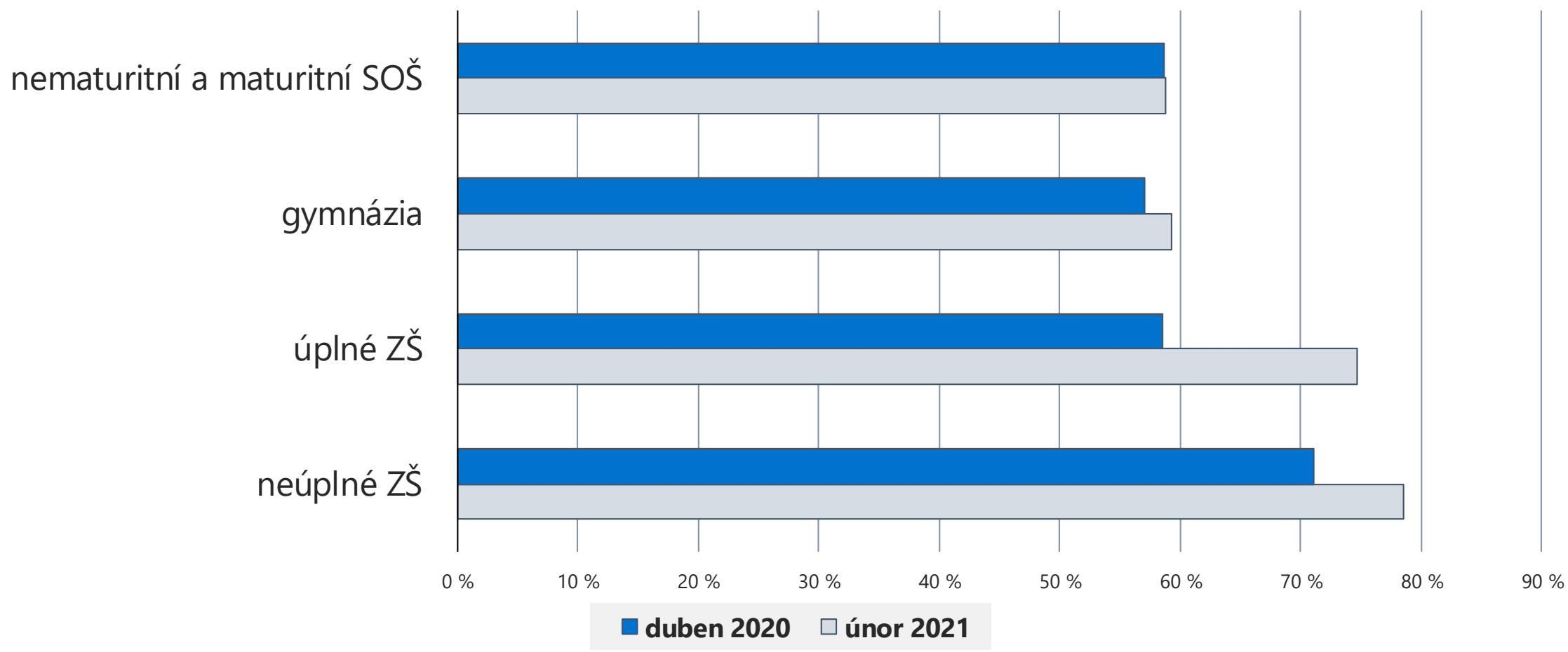




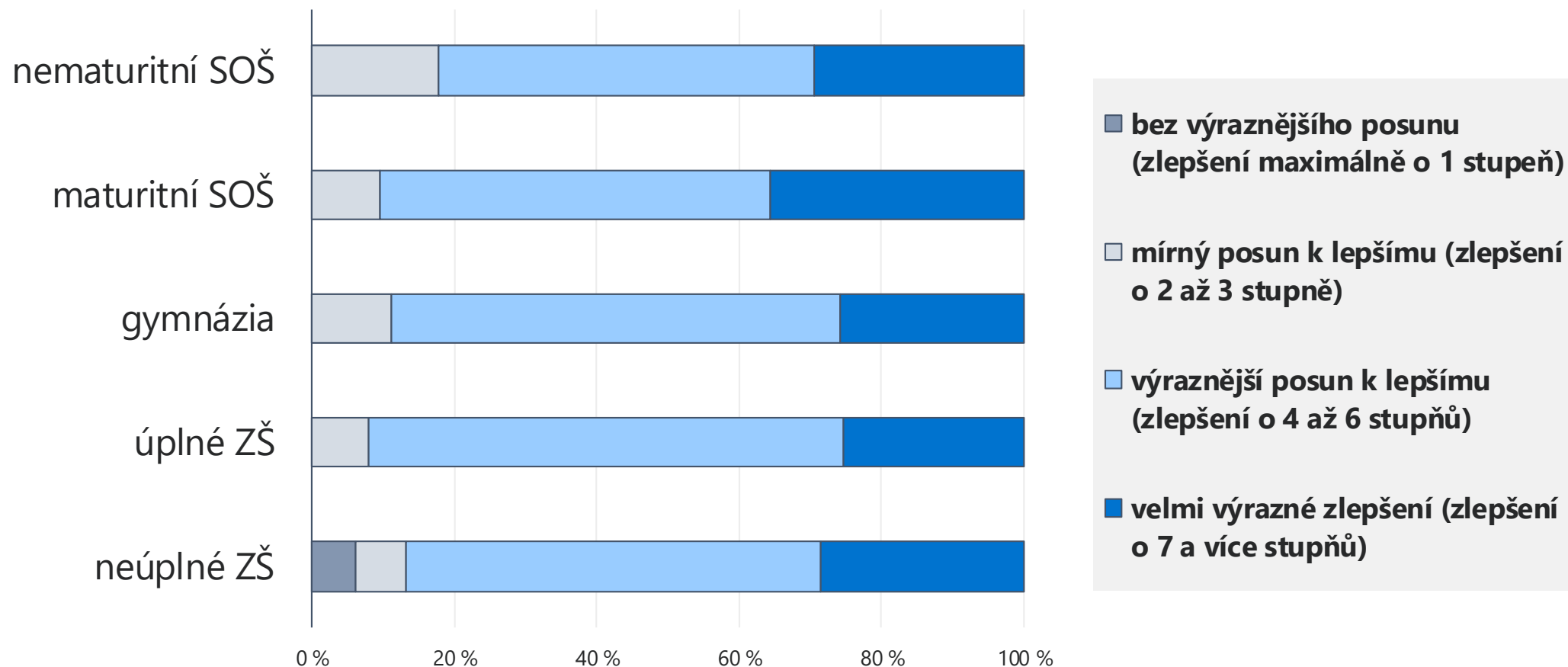
ICT A UČITELÉ



Změny v podílu učitelů, kteří měli k dispozici školní digitální techniku pro realizaci on-line synchronní výuky z domova



Změny úrovně digitálních kompetencí učitelů oproti stavu před zahájením distanční výuky na jaře 2020 na škále od 1 do 9





VZDĚLÁVÁNÍ ŽÁKŮ SE SVP



KAŽDÝ ŽÁK MOHL MÍT NĚJAKÝ PROBLÉM, U ŽÁKŮ SE SVP MOHL BÝT PROBLÉM I HLUBŠÍ

Výrazné **omezení sociálních kontaktů** ve školním, ale i mimoškolním prostředí.

Problémy se soustředěností (distanční výuka je mnohem náročnější).

Nárůst osamělosti, i když digitální nástroje nabízejí způsoby spojení.

Úzkost při nesnázích s výukou.

System výuky postavený převážně na ústním sdělení je pro určité skupiny žáků velmi **zatěžující** (např. pro žáky s poruchami řeči, pozornosti, poruchami exekutivních funkcí).

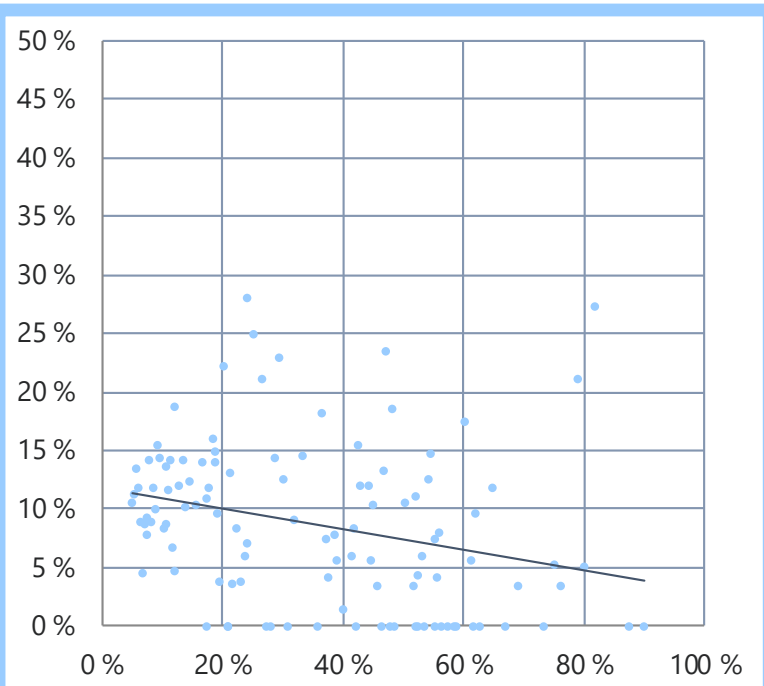
Nezájem rodičů.

Podíly žáků se SVP zapojených v on-line synchronní výuce

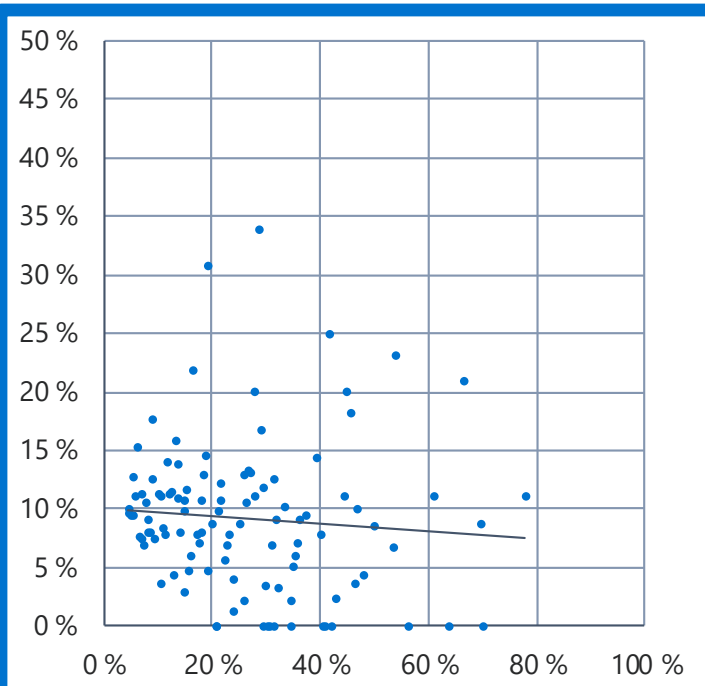
| | 1. stupeň ZŠ | 2. stupeň ZŠ | obor gymnázium | maturitní obory | nematuritní obory |
|---|-----------------|-----------------|-------------------|--------------------|----------------------|
| podíl žáků (všech) , kteří byli během hospitací v on-line hodinách skutečně přítomni | 88,2 % | 91,5 % | 92,8 % | 85,9 % | 79,6 % |
| podíl žáků se SVP , kteří byli během hospitací v on-line hodinách skutečně přítomni | 87,7 % | 89,2 % | 87,9 % | 84,6 % | 71,5 % |
| podíl žáků se SVP, kteří měli být přítomni, ale nebyli | 12,3 % | 10,8 % | 12,1 % | 15,4 % | 28,5 % |



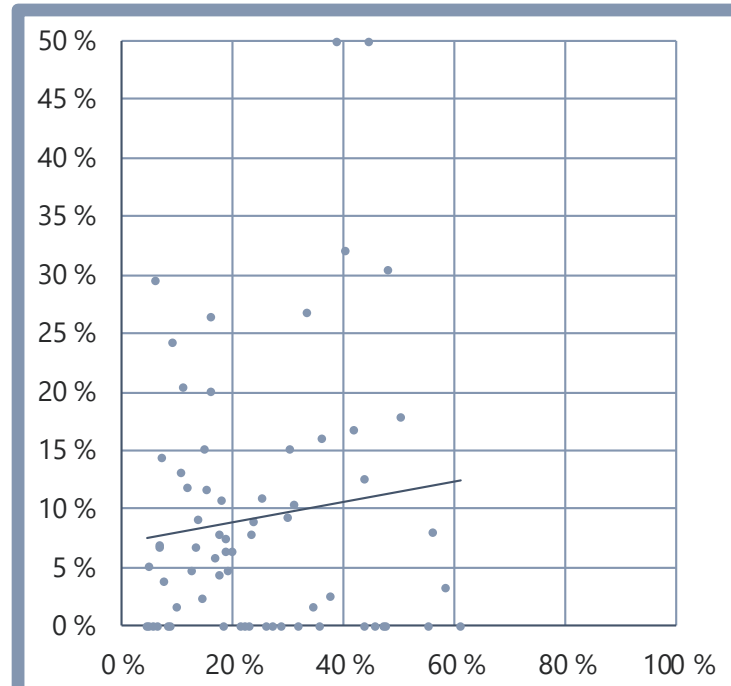
Rozložení podílu žáků se SVP ve třídě/skupině a podílu nepřítomných žáků se SVP v synchronní výuce proložený lineární spojnici trendu



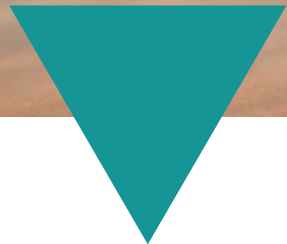
1. stupeň ZŠ



2. stupeň ZŠ



nematuritní obory SŠ

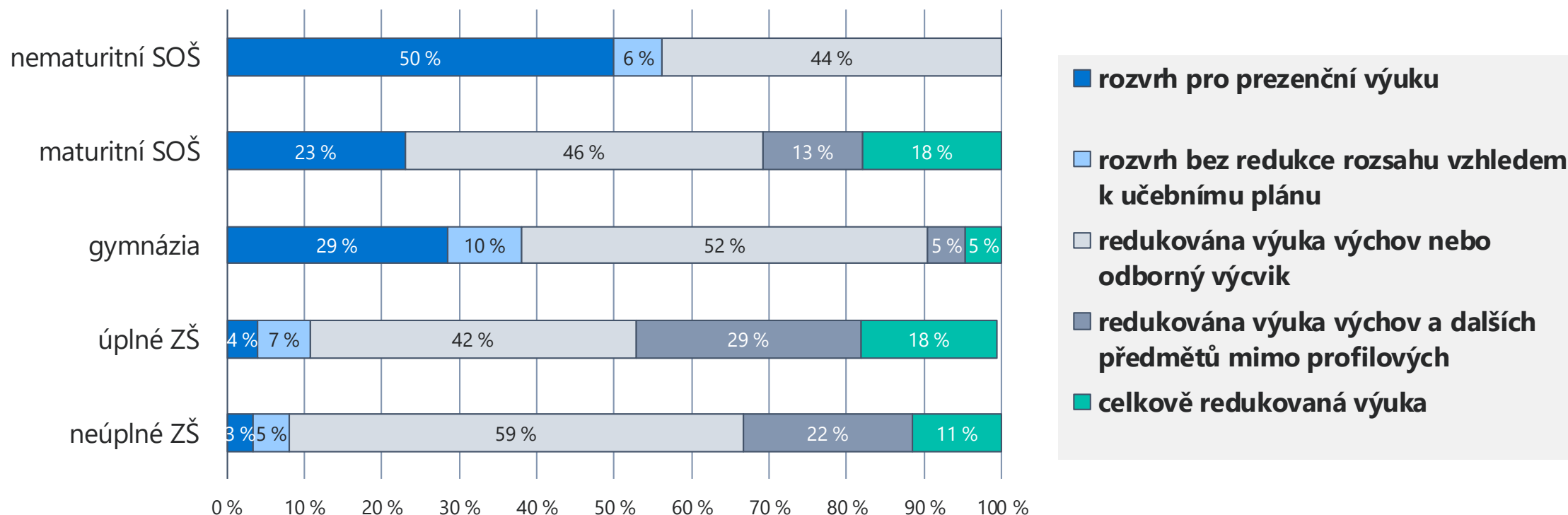


PROMĚNA DISTANČNÍ VÝUKY VE SROVNÁNÍ S JAREM 2020



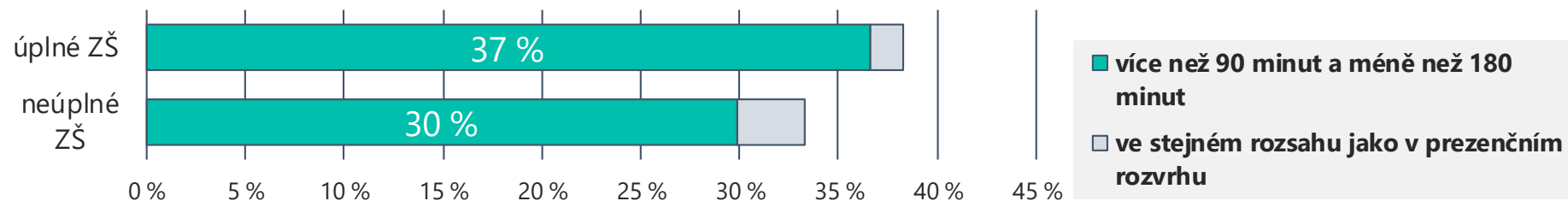
ORGANIZACE VÝUKY

Podíl škol podle změny v zastoupení předmětů v rozvrhu distanční výuky (rozvrh bez redukce rozsahu vzhledem k učebnímu plánu znamená výuku všech předmětů v jiném uspořádání než podle rozvrhu pro prezenční výuku)



PRŮMĚRNÝ DENNÍ ROZSAH ON-LINE SYNCHRONNÍ VÝUKY

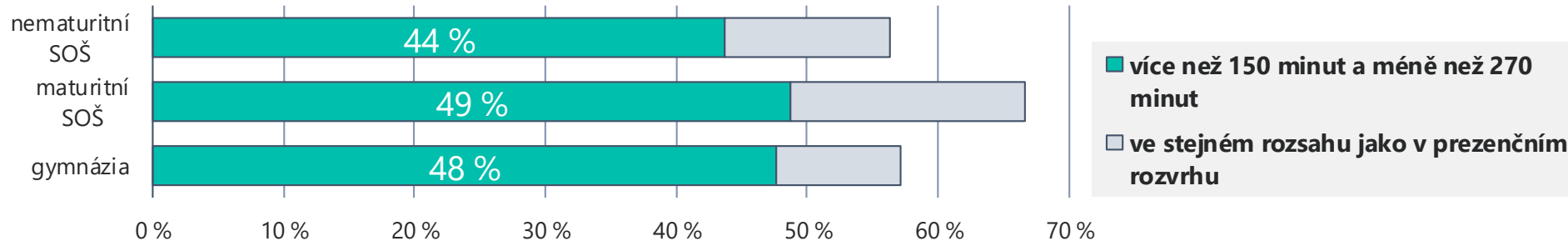
1. stupeň ZŠ



2. stupeň ZŠ



SŠ

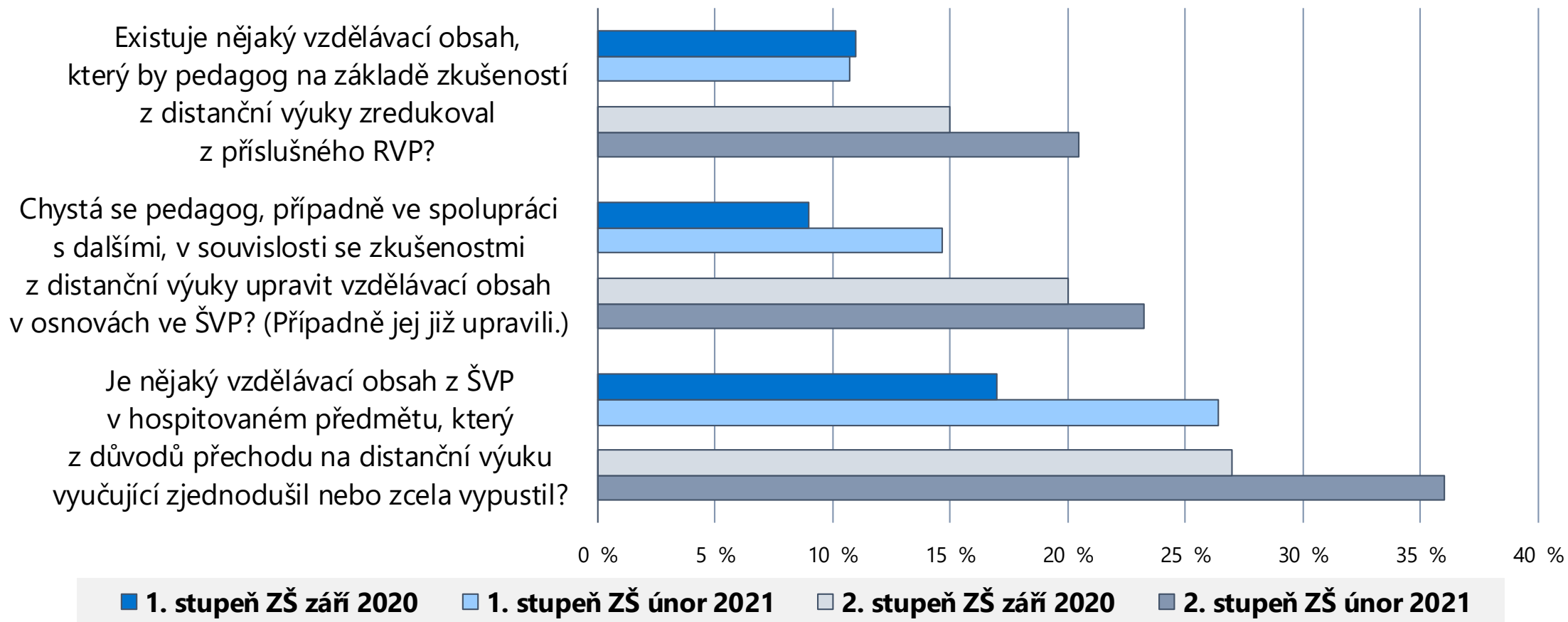




VZDĚLÁVACÍ OBSAH



Porovnání podílu pedagogů, kteří uvedené obsahové redukce buď provedli, nebo je provedou (po období distanční výuky na jaře 2020 a po roce distanční výuky)

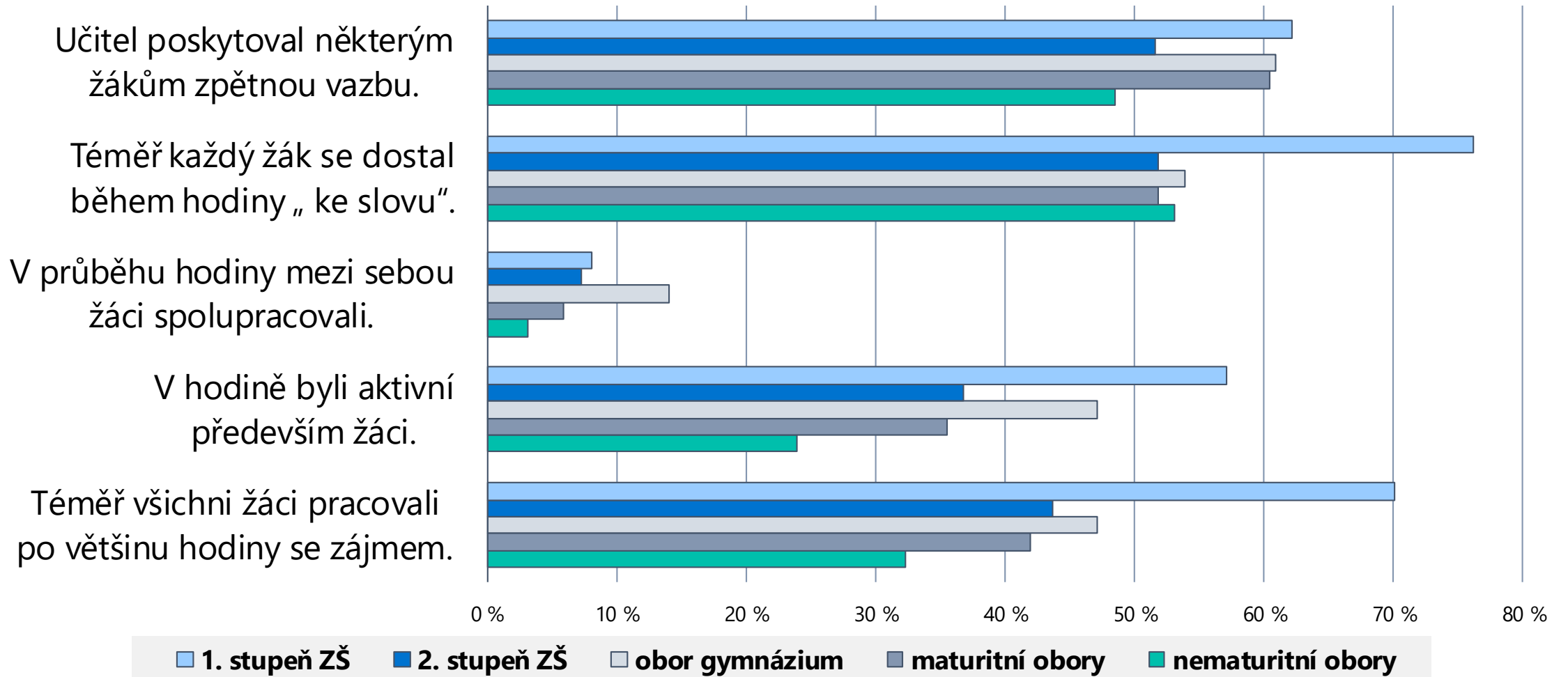




PODOBA VÝUKY



Znaky dokládající zapojení žáků do výuky

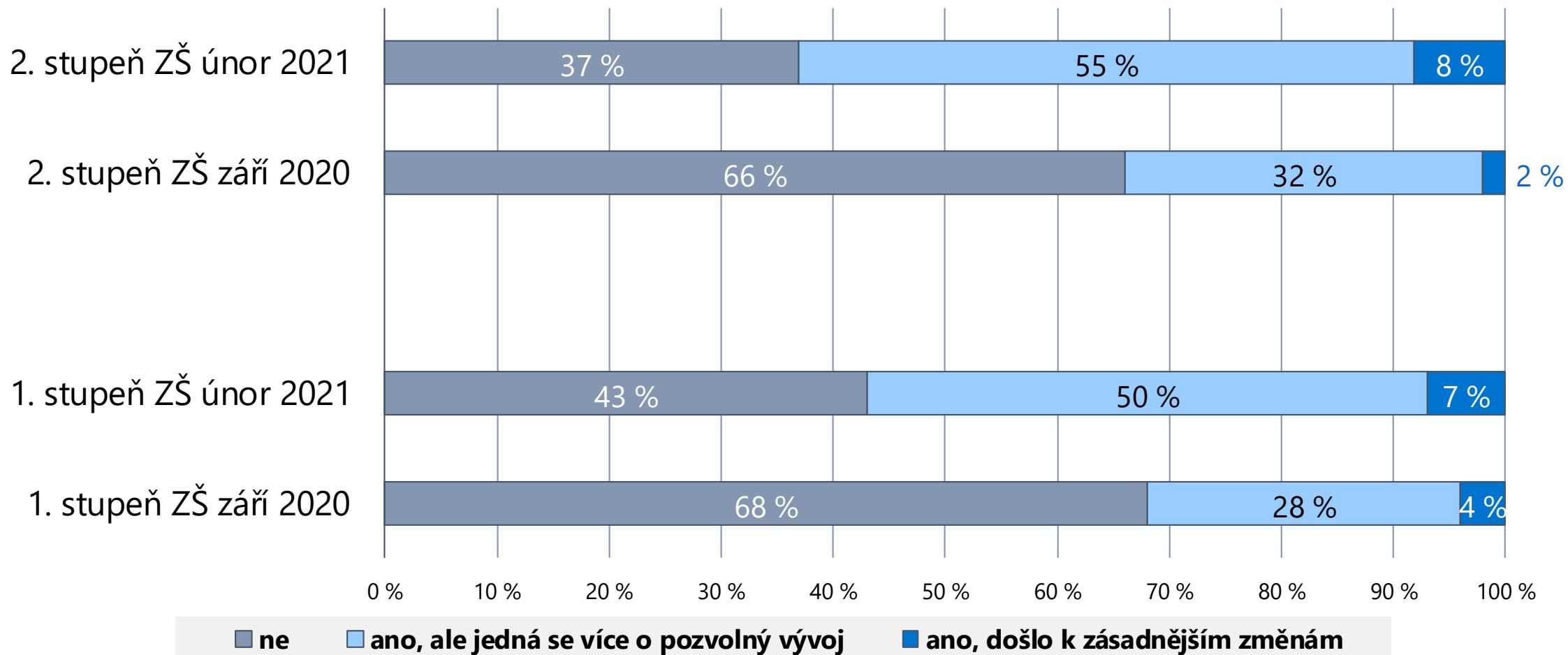




HODNOCENÍ A KLASIFIKACE



Srovnání proměn způsobů hodnocení v průběhu výuky v současnosti s počátkem školního roku





PO NÁVRATU ŽÁKŮ DO ŠKOL ...



Adaptace,
aklimatizace



Procvičování,
opakování + zpětná
vazba



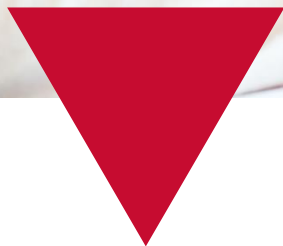
Podpora pohybových
aktivit a rozvoj
pohybových
dovedností



Postupný monitoring
znalostí a dovedností
žáků v kontextu
dlouhodobé absence
prezenčního
vzdělávání + plán pro
2021/2022

Rozvoj sociálních
kontaktů a vazeb,
podpora psychické
a duševní pohody





Návrat žáků k prezenčnímu vzdělávání

*Přístupy a postupy škol při návratu žáků k prezenčnímu vzdělávání v ZŠ a SŠ na konci
2. pololetí školního roku 2020/2021*

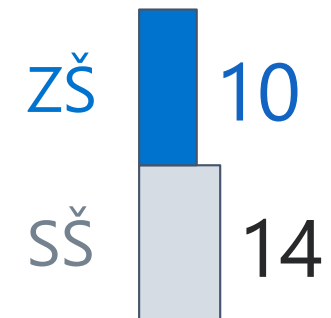
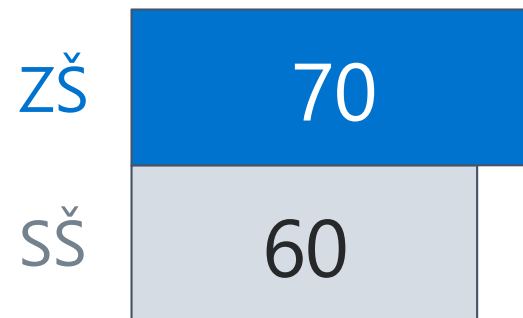
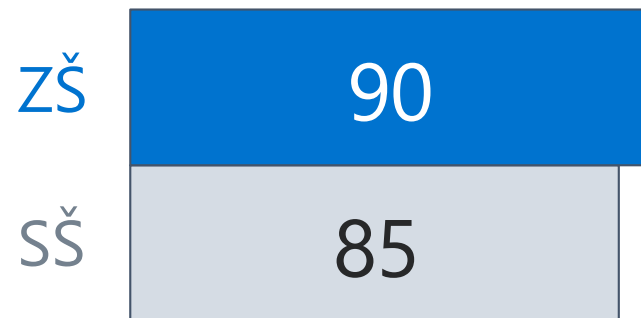


VYUŽITÍ METODICKÉHO DOPORUČENÍ MŠMT PRO NÁVRAT ŽÁKŮ

Ředitelé postupovali
v souladu s doporučením

Alespoň některé části byly pro
učitele přínosné

Učitelé se s doporučeními
vůbec neseznámili



REALIZACE ADAPTAČNÍHO OBDOBÍ

Dva hlavní přístupy:

1

přizpůsobení se systému prezenční výuky ze strany žáků, na jejich opětovné zapojení do prezenční výuky, na obnovení jejich návyků spojených s organizací prezenční výuky a s pravidelným plnění povinností apod.

2

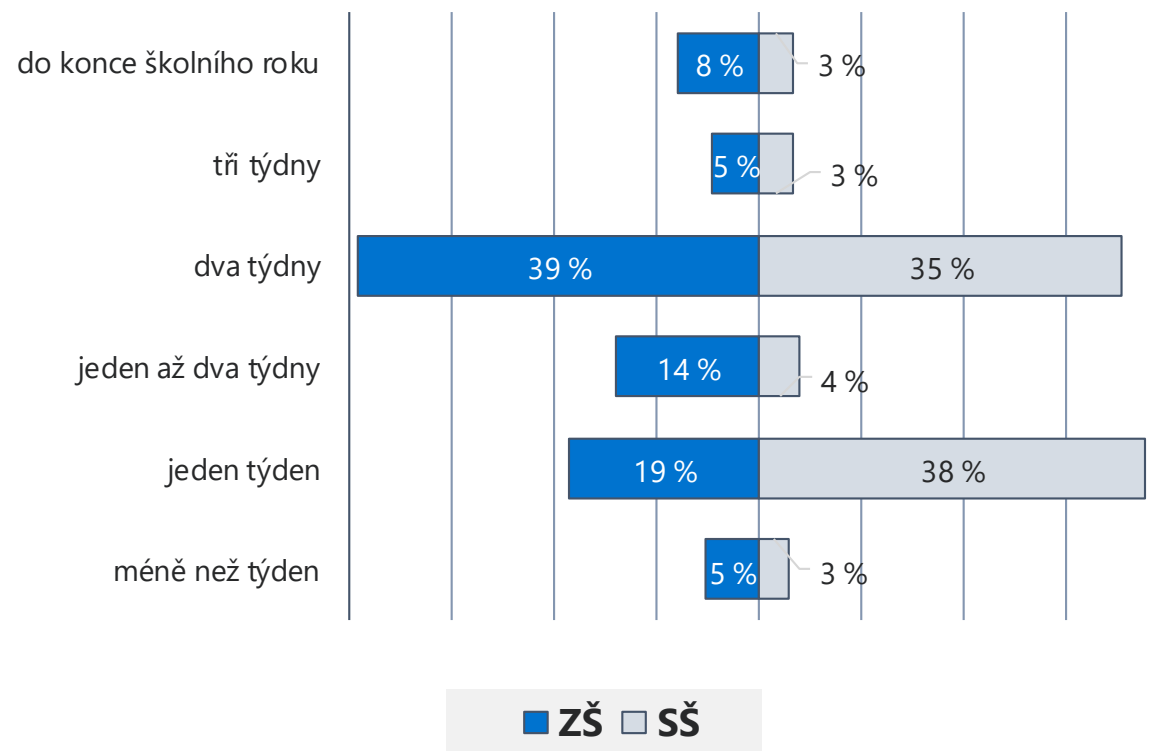
orientace na jednotlivé žáky a jejich konkrétní potřeby a akcentování např. minimalizace stresu pramenícího z nejistoty, jak bude konec školního roku v prezenčním režimu vypadat, a navození přátelské atmosféry poté, kdy se po velmi dlouhé době prezenčně zase všichni setkali ve škole.

1/5 ZŠ a 2/5 SŠ

délka adaptačního období omezena na **jeden týden** nebo méně

→ **nedostatečné pro adekvátní adaptaci žáků**

Dohodnutá doporučení k hodnocení po návratu žáků do škol



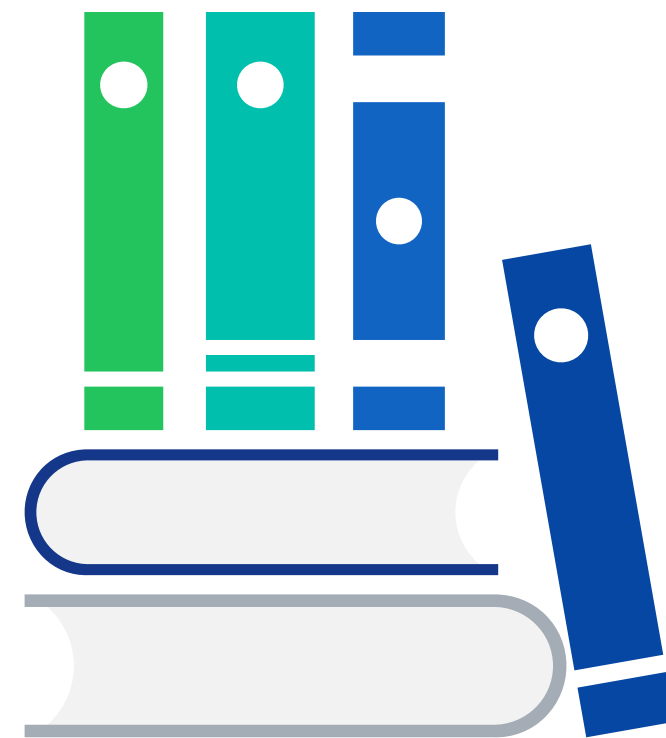
REFLEXE A DOPADY DISTANČNÍ VÝUKY

Úprava vzdělávacího obsahu po návratu žáků

80 % škol

upravilo vzdělávací obsah

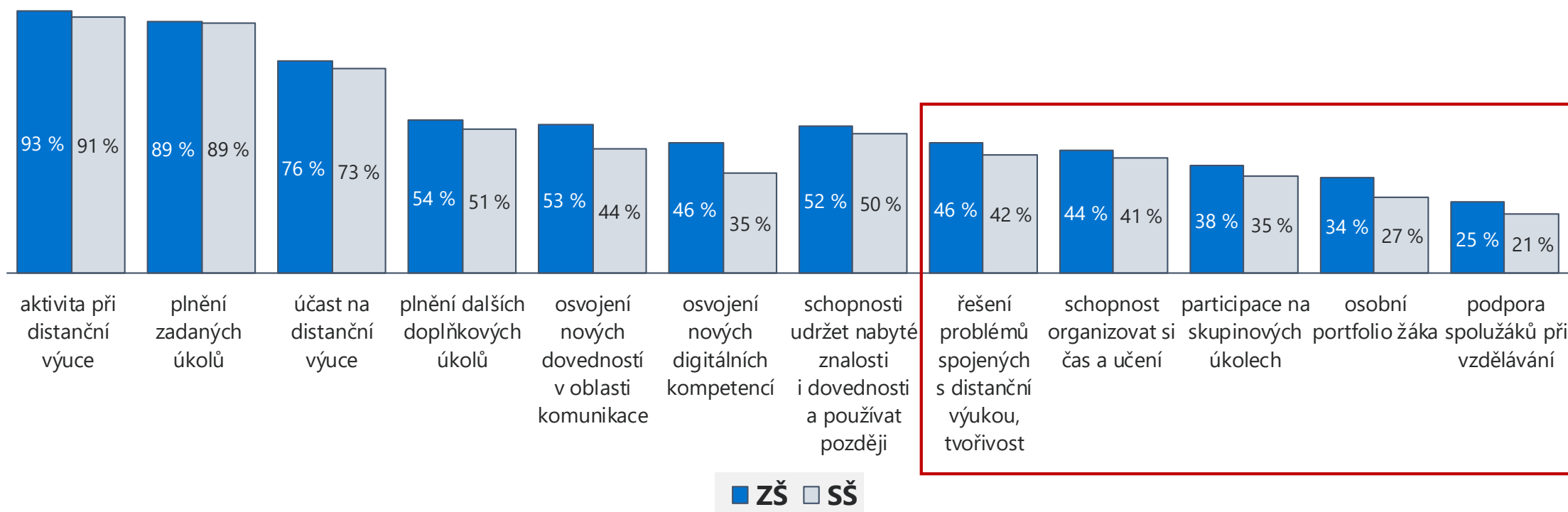
pro návrat žáků k prezenčnímu vzdělávání,
tak, aby v čase do konce školního roku byli
žáci vzděláváni skutečně **jen v tématech**,
které jsou **stěžejní** a **důležité** pro další
návaznost a další vzdělávání



REFLEXE A DOPADY DISTANČNÍ VÝUKY

Hodnocení žáků po návratu

Využití doporučených kritérií pro hodnocení žáků



REFLEXE A DOPADY DISTANČNÍ VÝUKY

Klasifikace žáků po návratu

Podle ředitelů škol

15 % ZŠ a 6 % SŠ

se před koncem 2. pololetí chystalo provést **změny ve způsobech závěrečného hodnocení** oproti 1. pololetí



- **rozšíření** již zavedené **kombinace slovního hodnocení a klasifikace** pro další žáky nebo třídy,
- **nové zavedení slovního komentáře** ke známám

Ve významné skupině **ZŠ**, které uvažovaly o změně způsobu hodnocení, chtěli ředitelé škol **doprovodit klasifikaci** dalšími **podrobnějším komentářem**, který vlastně neměl být součástí oficiálního závěrečného hodnocení).

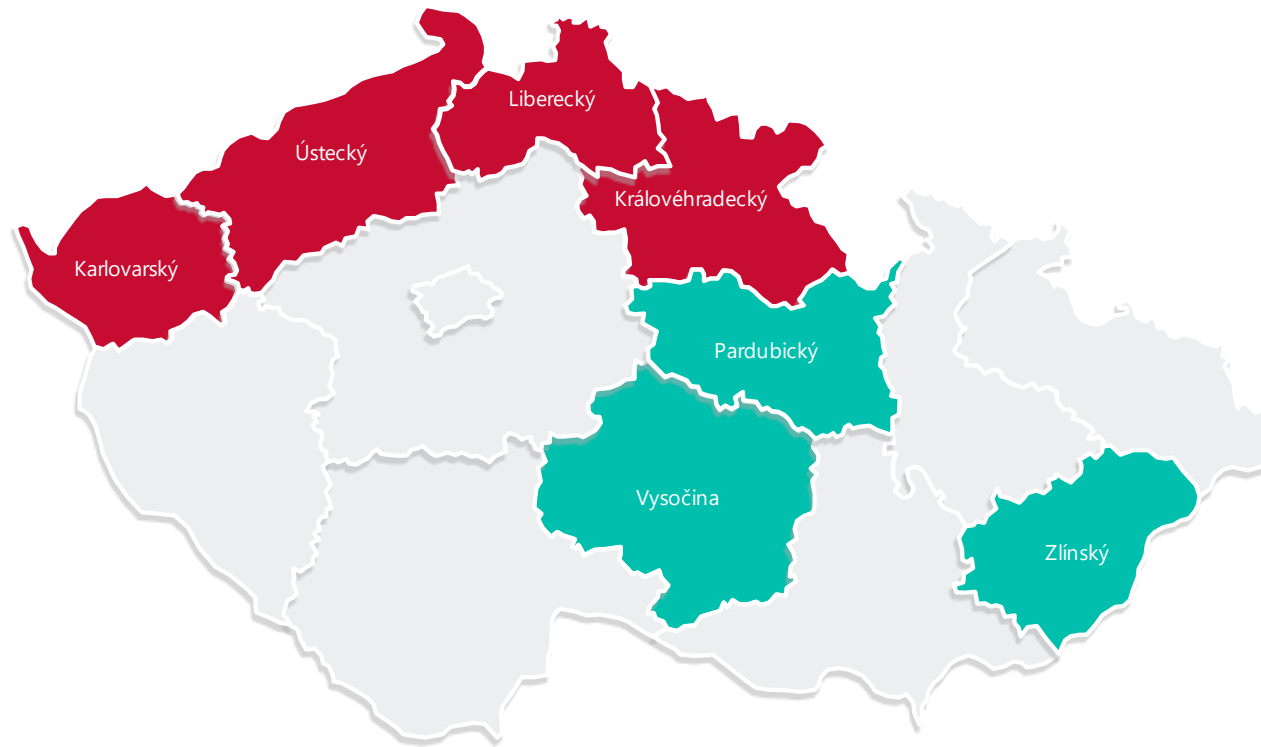
VZDĚLÁVACÍ ROZDÍLY MEZI ŽÁKY PO OBDOBÍ DISTANČNÍHO VZDĚLÁVÁNÍ



Tito žáci mají dle vyjádření učitelů navíc **tak rozsáhlé mezery**, že na **vyřešení** jejich situace bude třeba počítat nejméně s **celým školním rokem 2021/2022**.

VZDĚLÁVACÍ ROZDÍLY MEZI ŽÁKY PO OBDOBÍ DISTANČNÍHO VZDĚLÁVÁNÍ

Kraje s nejnižším a nejvyšším podílem žáků s rozsáhlými mezerami ve znalostech





ZÁVĚRY A DOPORUČENÍ



DOPORUČENÍ PRO ŠKOLY

- **Využívat metodickou podporu** ze strany **MŠMT** i **dalších organizací** a institucí tak, aby byly co nejefektivněji odstraněny nejvýraznější nedostatky ve vzdělání žáků způsobené distanční výukou.
- **Diskutovat** na **úrovni školy** o obsahu, zaměření a míře detailu vlastního **školního vzdělávacího programu** a také o **možnostech** jeho **úprav** s cílem zvýšit relevanci a efektivitu poskytovaného vzdělávání.
- Věnovat zvýšenou pozornost kvalitě **komunikace uvnitř školy**, mezi vedením školy a učiteli, mezi učiteli navzájem, mezi učiteli a žáky i mezi školou a rodiči žáků, tak, aby se všechny relevantní informace dostaly ke svým adresátům včas a byly správně pochopeny a správně vyhodnoceny.
- **Posilovat roli třídních učitelů** a vytvářet organizační prostor pro jejich práci se žáky ve třídě.
- Využít zkušeností s hodnocením v období distanční výuky a **zvážit proměnu kritérií pro hodnocení** tak, aby odrážela širší spektrum schopností a dovedností než jen účast, plnění povinností a aktivitu v hodině.
- **Systematicky** se věnovat **podpoře žákům**, kteří nedosahují dobrých výsledků a současně rozvíjet potenciál žáků nadaných a talentovaných.



DESATERO

PRO EFEKTIVNÍ DISTANČNÍ VÝUKU V DOBĚ KARANTÉNY

Od nástupu pandemie covid-19 Česká školní inspekce **sledovala a vyhodnocovala** realizaci **distančního vzdělávání** a nabízela pro jeho **udržitelnost a efektivitu** konkrétní **doporučení**. V letošním školním roce Česká školní inspekce **sleduje a hodnotí dopady** pandemie na **přípravu a organizaci vzdělávání, na práci učitelů** i na samotné **vzdělávání žáků** přímo ve školách. I když je vzdělávání realizováno prezenčně, **dochází ke stanovování karantén** tříd i celých škol. Protože lze předpokládat, že se karanténa bude postupně dotýkat mnoha tříd a škol, připravila Česká školní inspekce na základě zkušeností, které školy v průběhu realizace distanční výuky získaly a které Česká školní inspekce utřídila a zobecnila, **jednoduchý přehled**, který může školám pomoci **stanovit priority pro úspěšné zvládnutí distanční výuky** v průběhu **karantény**.

Porovnejte si svoji situaci s optimálním stavem a prioritně se věnujte oblastem, které nemáte dostatečně nastaveny.

- 1 Při realizaci distanční výuky klademe ještě větší důraz na řídicí a koordinační roli vedení školy.**
Vedení školy je s pedagogy v kontaktu prostřednictvím dohodnutých a ověřených komunikačních nástrojů, učitelé vědí, na koho z vedení školy se mají obracet, a vedení školy ví o svých učitelích. Komunikace s učiteli neprobíhá jen formou psaných zpráv, ale je pokud možno přímá, optimálně osobní nebo videokonferenční.
- 2 Při distanční výuce posilujeme roli týmu pedagogů a jejich vzájemnou podporu i koordinaci, včetně důrazu na zásadní roli třídních učitelů.**
Učitelé jsou vzájemně propojeni dohodnutými a ověřenými způsoby, jsou schopni a ochotni si poskytovat vzájemnou podporu a pomoc. Třídní učitelé zvládají svoji roli i v situaci distanční výuky a mají k tomu potřebné nástroje, kompetence a dovednosti.
- 3 Pro výuku je k dispozici jednoduchá evidence plánovaného rozložení vzdělávacího obsahu, která je sdílena s vedením školy a optimálně i s dalšími učiteli v pedagogickém sboru.**
Je dohodnut a ověřen způsob evidence, jako jsou např. tematické plány a další materiály pro organizování a realizaci distanční výuky, které je možné vzájemně snadno sdílet.
- 4 Škola využívá jednotnou komunikační platformu, se kterou umí všichni uživatelé zacházet.**
Učitelé i žáci mají potřebná zařízení, ze kterých se mohou připojovat ke zvolené komunikační platformě. Přístupové údaje a hesla jsou aktuální. Všichni vědí, jak postupovat při nefunkčnosti přístupových údajů, obnově hesla apod. Všichni vědí, na koho se obracet pro technickou podporu a pomoc.
- 5 Pro případ přechodu na distanční výuku je škola připravena vydat a sdílet jasný rozvrh synchronní a asynchronní distanční výuky.**
Učitelé i žáci (i rodiče) mají k dispozici rozvrh synchronní i asynchronní části výuky, termíny odevzdávání prací, dohodnutý systém podpory při potížích s připojením apod.
- 6 Při distanční výuce jsou učitelé pro své žáky vidět a slyšet.**
Učitel má při distanční výuce zapnutou videokameru a mikrofon, intenzivně komunikuje se žáky, podporuje jejich aktivní zapojení do synchronní a asynchronní výuky. Je pro žáky příkladem.
- 7 Učitelé vyžadují, aby žáci byli při distanční výuce aktivní, přinejmenším aby byli pro ostatní vidět a slyšet.**
Žáci mají v průběhu synchronní výuky zapnuté videokamery, často se zapojují do výuky svými vstupy. Reagují na pokyny učitele, který on-line výuku organizuje.
- 8 Jako součást synchronní výuky zařazují učitelé, s využitím zvolené komunikační platformy, také skupinovou práci žáků.**
Učitelé často vytváří v rámci synchronní výuky skupiny žáků.
- 9 Škola vydává jasná a prakticky uplatnitelná kritéria pro hodnocení distanční výuky, která srozumitelně komunikuje mezi učiteli navzájem, se žáky i jejich rodiči.**
I v distanční výuce je možné stanovit kritéria hodnocení průběhu a výsledků učení žáků, a to jak v synchronní, tak v asynchronní části. Hodnocení má smysl především tehdy, pokud podporuje učení žáků.
- 10 Škola důsledně a intenzivně komunikuje s rodiči žáků.**
V období distančního vzdělávání škola s rodiči žáků intenzivně komunikuje, tak, aby při vzdělávání mohli učitelé zohlednit odlišné rodinné zázemí a nestejné podmínky svých žáků pro vzdělávání. Při komunikaci s rodiči škola využívá takových postupů, které se jí v období dlouhotrvajícího distančního vzdělávání osvědčily.



| | |
|--|--|
| | |
| | |
| | |
| | |
| | |
| | |
| | |
| | |
| | |
| | |

DOPORUČENÍ PRO ZŘIZOVATELE

- **Diskutovat** se zřizovanými školami možnosti jejich **podpory při řešení dopadů** distanční výuky a zajímat se o cesty, které zřizovaná škola volí.
- **Podporovat** ředitele zřizovaných škol v **hledání efektivních cest** přímého a osobního **kontaktu** se všemi rodiči.
- **Podporovat** ředitele zřizovaných škol v **efektivních formách podpory učitelů** prostřednictvím specifických akcí.
- Věnovat cílenou **pozornost** zřizovaným školám v oblasti jejich **práce se žáky**, kteří mají výrazné **nedostatky** ve vzdělání.



DOPORUČENÍ PRO MINISTERSTVO ŠKOLSTVÍ, MLÁDEŽE A TĚLOVÝCHOVY

- I nadále **vytvářet metodická doporučení**, která budou **reagovat na potřeby** vedení **škol a učitelů**.
- **Metodicky podporovat ředitele škol** v efektivních **způsobech podpory pedagogů**, které realizují ve svých školách (co se jim daří, osvědčilo, příp. co zkoušeli a nepřineslo to výsledky).
- **Vytvářet cílenou podporu** ředitelům i učitelům pro **zkvalitnění hodnocení** žáků.
- **Podporovat ředitele** škol tak, aby byli schopni vytvářet **efektivní podporu žákům**, kteří **nedosahují dobrých výsledků** ve vzdělávání.
- Zvýšit **důraz na metodickou podporu činností třídních učitelů** s cílem podpořit kontinuální zvyšování kvality jejich práce a zdůrazňovat jejich význam pro úspěšné řešení dopadů distančního vzdělávání.
- Metodicky **podpořit ředitele** škol v efektivních **formách komunikace** a **spolupráce** s **rodiči**.
- **Podporovat výměnu zkušeností ředitelů a učitelů** ve využívání efektivních forem zlepšování výsledků vzdělávání všech skupin žáků (jak se jim dařilo zkvalitnit výsledků žáků se nedostatky, co se osvědčuje v daných předmětech apod.).

